



รายงานสถานการณ์ภัยแล้งและภัยพิบัติ ฉบับที่ 33

ประจำวันที่ 5 เมษายน 2560

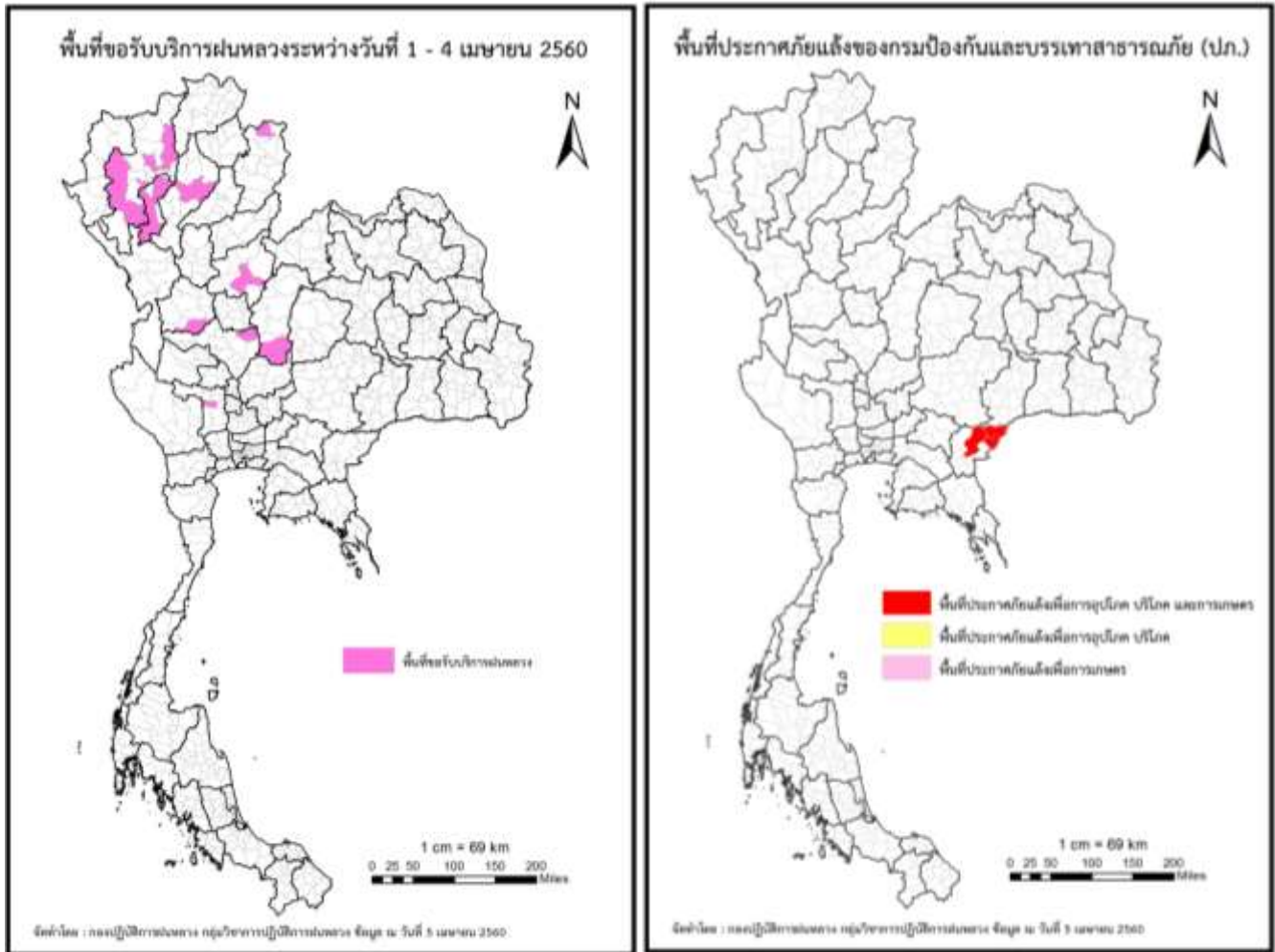
และผลการปฏิบัติการฝนหลวงประจำวันที่ 4 เมษายน 2560

กลุ่มวิชาการปฏิบัติการฝนหลวง กองปฏิบัติการฝนหลวงกรมฝนหลวงและการบินเกษตร

royalrainmaking_academic@hotmail.com

๑ การคาดหมายพื้นที่ประสบภัยแล้ง

จังหวัดที่ได้รับผลกระทบภัยแล้งตามรายงานของกรมป้องกันและบรรเทาสาธารณภัย (ปภ.) ณ วันที่ 4 เมษายน 2560 (เวลา 7.00 น.) มีทั้งสิ้น 1 จังหวัด 3 อำเภอ 13 ตำบล 85 หมู่บ้าน (เปรียบเทียบกับทั่วประเทศ 74,965 หมู่บ้าน คิดเป็น 0.11 %)



ภาค	รายชื่อจังหวัด (อำเภอ) ที่ประกาศภัยแล้ง	จำนวนจังหวัด ที่ประกาศภัยแล้ง
เหนือ	-	-
กลาง	-	-
ตะวันออกเฉียงเหนือ	-	-
ตะวันออก	สระแก้ว (ตะพระยา, โคกสูง, วัฒนานคร)	1(3)
ใต้	-	-
รวม จำนวนจังหวัด(อำเภอ) ที่ประกาศภัยแล้ง		1(3)

๑ พื้นที่ขอรับบริการฝนหลวง (วันที่ 1 เมษายน - 4 เมษายน 2560)

ภาค	รายชื่อจังหวัด (อำเภอ) ที่มีผู้ขอรับบริการ	จำนวนผู้ขอรับบริการ (ราย)
เหนือ	กำแพงเพชร (ขาณุวรลักษบุรี), น่าน (ทุ่งช้าง ปัว), พิษณุโลก (วังทอง), ลำปาง (เมืองลำปาง แม่เมาะ), ลำพูน (บ้านโฮ้ง ลี้ เมืองลำพูน แม่ทา), เชียงใหม่ (ดอยสะเก็ด ดอยหล่อ ดอยเต่า พร้าวด ฮอด เมืองเชียงใหม่ แม่ริม แม่แจ่ม), เพชรบูรณ์ (วิเชียรบุรี ศรีเทพ)	27
กลาง	นครสวรรค์ (หนองบัว), สุพรรณบุรี (ดอนเจดีย์)	2
ตะวันออกเฉียงเหนือ	ไม่มีการขอรับบริการ	-
ตะวันออก	ไม่มีการขอรับบริการ	-
ใต้	ไม่มีการขอรับบริการ	-
รวม	9 จังหวัด (22 อำเภอ)	29

๑ สถานการณ์ภาวะหมอกควันในพื้นที่ภาคเหนือ

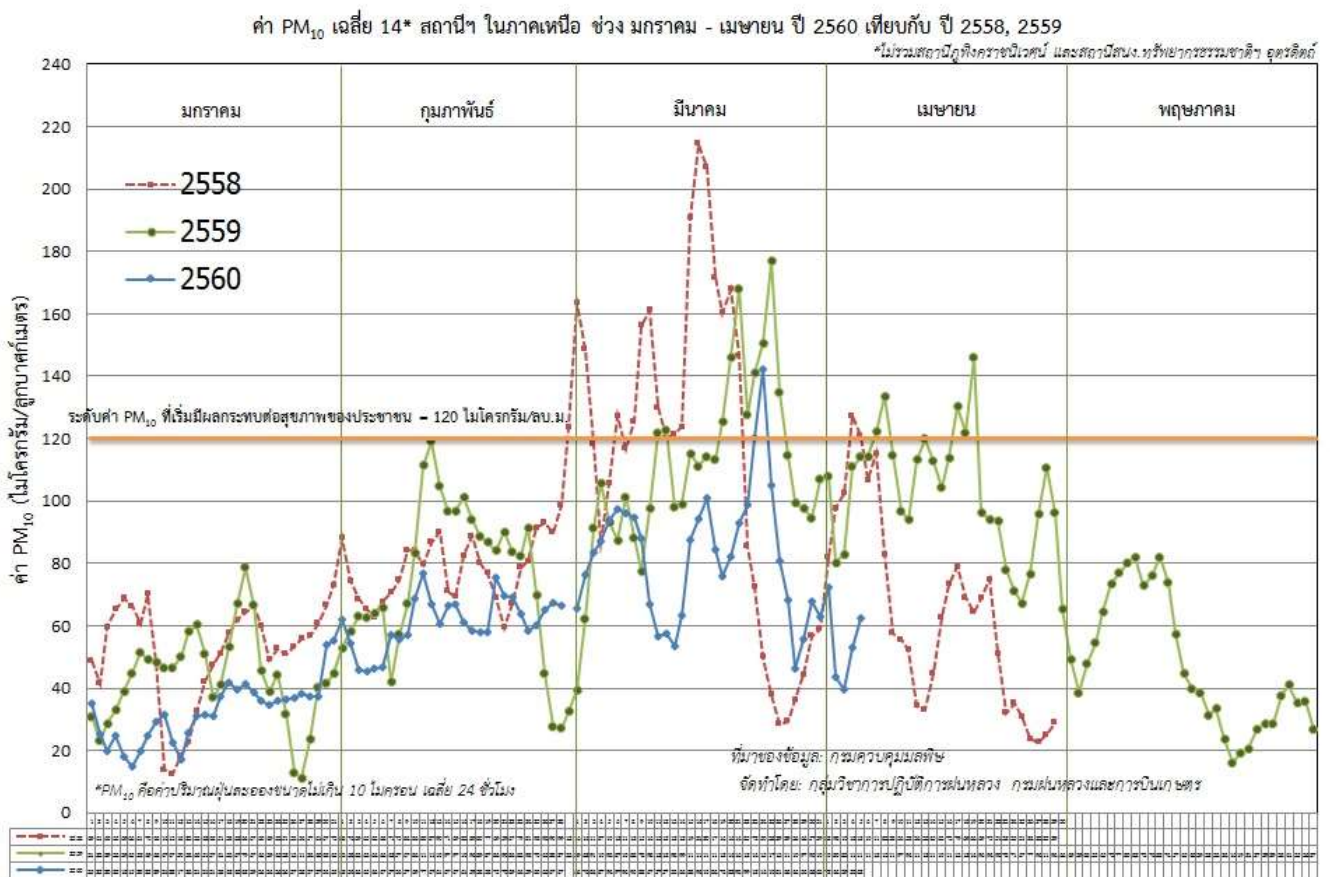
ตารางค่า PM₁₀ในพื้นที่ภาคเหนือ (เวลา 09.00 น.) 5 วันที่ผ่านมามีค่าดังนี้

จังหวัด	ชื่อสถานี	ค่า PM ₁₀ ¹					คุณภาพอากาศ
		1 เม.ย.	2 เม.ย.	3 เม.ย.	4 เม.ย.	5 เม.ย.	
จ.เชียงราย	ต.เวียง อ.เมือง	80	27	24	31	41	ปานกลาง
	ต.เวียงพางคำ อ.แม่สาย	89	35	31	37	49	ปานกลาง
จ.เชียงใหม่	ต.ช้างเผือก อ.เมือง	89	65	43	59	79	ปานกลาง
	ต.ศรีภูมิ อ.เมือง	75	47	33	47	64	ปานกลาง
	ต.สุเทพ อ.เมือง* (Mobile)	82	58	51	67	78	ปานกลาง
	ต.ช้างเคือง อ.แม่แจ่ม (Mobile)	76	60	49	68	88	ปานกลาง
จ.ลำปาง	ต.พระบาท อ.เมือง	69	39	42	68	63	ปานกลาง
	ต.สบป่าด อ.แม่เมาะ	56	25	35	50	45	ปานกลาง
	ต.บ้านดง อ.แม่เมาะ	100	42	49	73	88	ปานกลาง
	ต.แม่เมาะ อ.แม่เมาะ	53	36	39	56	52	ปานกลาง
จ.ลำพูน	ต.ในเมือง อ.เมือง	68	46	28	41	56	ปานกลาง
จ.แม่ฮ่องสอน	ต.จองคำ อ.เมือง	101	86	55	48	82	ปานกลาง
จ.น่าน	ต.ในเวียง อ.เมือง	59	28	36	50	55	ปานกลาง
	ต.ห้วยโก๋น อ.เฉลิมพระเกียรติ	40	18	28	36	ไม่มีข้อมูล	ไม่มีข้อมูล
จ.แพร่	ต.นาจักร อ.เมือง	50	29	42	54	51	ปานกลาง
จ.พะเยา	ต.เวียง อ.เมือง	63	31	33	40	45	ปานกลาง
จ.ตาก	ต.แม่ปะ อ.แม่สอด	82	73	52	73	61	ปานกลาง

ที่มา: กรมควบคุมมลพิษ

¹PM₁₀ คือ ปริมาณฝุ่นละอองขนาดไม่เกิน 10 ไมครอน มาตรฐานค่าเฉลี่ย 24 ชั่วโมง ต้องไม่เกิน 120 ไมโครกรัมต่อลูกบาศก์เมตร

๑ กราฟแสดงแนวโน้มค่า PM₁₀ ในภาคเหนือ ตั้งแต่วันที่ 1 มกราคม - 5 เมษายน 2622



๑ สถานการณ์ปริมาณน้ำเก็บกักในอ่างเก็บน้ำที่สำคัญ

	ความจุของอ่างที่ รนก. ² (ล้าน ลบ.ม.)	ปริมาณน้ำในอ่างฯ (%)				ปริมาตรน้ำไหลลงอ่างฯ (ล้าน m ³) 4 เม.ย.	ปริมาตรน้ำไหลลงอ่างฯสะสม ³ (ล้าน m ³)	ระดับน้ำ
		1 เม.ย.	2 เม.ย.	3 เม.ย.	4 เม.ย.			
ภาคเหนือ						11.77	632.69	
- ภูมิพล(ตาก)	13,462	45	45	45	45	0.00	117.45	ต่ำกว่า 50%
- สิริกิติ์(อุดรดิตต์)	9,510	55	55	55	55	8.57	351.00	-
- แม่จัด(เชียงใหม่)	265	46	46	45	45	0.00	6.13	ต่ำกว่า 50%
- แม่กวง(เชียงใหม่)	263	21	20	20	20	0.16	16.75	ต่ำกว่า 30%
- กิวลม(ลำปาง)	106	60	61	61	61	1.37	86.39	-
- กิวคองหมา(ลำปาง)	170	72	71	71	70	0.00	16.82	-
- แควน้อย(พิษณุโลก)	939	42	42	41	41	1.67	38.15	ต่ำกว่า 50%
ภาคตะวันออกเฉียงเหนือ						0.36	187.06	
- ห้วยหลวง(อุดรธานี)	135	49	49	49	48	0.00	1.35	ต่ำกว่า 50%
- น้ำอูน(สกลนคร)	520	37	37	37	37	0.00	3.30	ต่ำกว่า 40%
- น้ำพุง(สกลนคร)	166	34	34	34	34	0.07	5.47	ต่ำกว่า 40%
- จุฬารัตน์(ชัยภูมิ)	164	49	49	49	49	0.02	6.68	ต่ำกว่า 50%
- อุบลรัตน์(ขอนแก่น)	2,431	53	53	53	52	0.00	94.95	-
- ลำปาว(กาฬสินธุ์)	1,980	32	32	32	31	0.00	50.64	ต่ำกว่า 40%
- ลำตะคอง(นครราชสีมา)	314	27	27	27	27	0.00	5.97	ต่ำกว่า 30%

รนก. = ระดับน้ำเก็บกัก,ที่มา: กรมชลประทาน

ปริมาตรน้ำไหลลงอ่างสะสมตั้งแต่วันที่ 1 มกราคม 2560 ถึงปัจจุบัน

	ความจุของ อ่างที่ รนก. ² (ล้าน ลบ.ม.)	ปริมาณน้ำในอ่างฯ (%)				ปริมาณน้ำ ไหลลงอ่างฯ (ล้าน m ³)	ปริมาณน้ำ ไหลลงอ่างฯ สะสม ³ (ล้าน m ³)	ระดับน้ำ
		1 เม.ย.	2 เม.ย.	3 เม.ย.	4 เม.ย.	4 เม.ย.		
- ลำพระเพลิง(นครราชสีมา)	110	45	46	46	46	0.04	9.36	ต่ำกว่า 50%
- มูลบ่น(นครราชสีมา)	141	42	42	42	42	0.12	3.23	ต่ำกว่า 50%
- ลำแะ(นครราชสีมา)	275	32	33	33	33	0.07	4.17	ต่ำกว่า 40%
- ลำนางรอง(บุรีรัมย์)	121	46	46	46	46	0.04	1.94	ต่ำกว่า 50%
- ลำปลายมาศ(นครราชสีมา)	98	55	55	55	55	0.00	-	-
ภาคกลาง						4.84	512.57	
- ป่าสัก(ลพบุรี)	960	39	38	38	37	0.42	145.50	ต่ำกว่า 40%
- ทับเสลา(อุทัยธานี)	160	53	53	53	53	0.00	1.31	-
- กระเสียว(สุพรรณบุรี)	240	72	72	71	70	0.00	12.07	-
- ศรีนครินทร์(กาญจนบุรี)	17,745	73	73	73	73	3.39	238.28	-
- วชิราลงกรณ์(กาญจนบุรี)	8,860	53	52	52	52	1.03	115.41	-
ภาคตะวันออก						1.95	45.03	
- ขุนด่านฯ(นครนายก)	224	43	43	42	41	0.00	0.62	ต่ำกว่า 50%
- คลองสี่ด(ฉะเชิงเทรา)	420	27	26	26	26	0.00	3.97	ต่ำกว่า 30%
- บางพระ(ชลบุรี)	117	64	64	64	63	0.12	9.10	-
- หนองปลาไหล(ระยอง)	164	57	57	58	59	1.12	23.54	-
- ประแสร์(ระยอง)	248	42	41	41	41	0.00	7.80	ต่ำกว่า 50%
- พระปรัง(สระแก้ว)	97	39	39	38	38	0.00	-	ต่ำกว่า 40%
- ดอกกราย(ระยอง)	71	62	63	67	67	0.70	-	-
- คลองพระพุทธ(จันทบุรี)	70	79	79	79	79	0.01	-	-
ภาคใต้						12.35	1017.52	
- แก่งกระ जान(เพชรบุรี)	710	45	45	45	45	0.70	65.03	ต่ำกว่า 50%
- ปราณบุรี(ประจวบคีรีขันธ์)	347	48	48	48	48	0.49	65.80	ต่ำกว่า 50%
- รัชชประภา(สุราษฎร์ธานี)	5,639	83	83	83	83	1.69	306.08	-
- บางลา(ยะลา)	1,454	72	72	73	74	9.47	580.61	-

رنก. = ระดับน้ำเก็บกัก ที่มา: กรมชลประทาน

ปริมาณน้ำไหลลงอ่างสะสมตั้งแต่วันที่ 1 มกราคม 2560 ถึงปัจจุบัน

การพยากรณ์อากาศและสภาพอากาศประจำวัน

๑ ลักษณะอากาศทั่วไปและการพยากรณ์อากาศ ประจำวันที่ 7 เมษายน 2560 (เวลา 06.00 น.)

ลักษณะอากาศทั่วไป	
<p>พยากรณ์อากาศ 24 ชั่วโมงข้างหน้า ประเทศไทยตอนบนมีฝนฟ้าคะนองบางแห่งกับมีลมกระโชกแรง ส่วนภาคใต้มีฝนตกหนักหลายพื้นที่ และมีฝนตกหนักมากบางแห่ง ขอให้ประชาชนบริเวณดังกล่าวระวังอันตรายจากฝนตกหนักและฝนที่ตกสะสมที่อาจทำให้เกิดน้ำท่วมฉับพลัน น้ำป่าไหลหลาก และติดตามข่าวพยากรณ์อากาศจากกรมอุตุนิยมวิทยาอย่างใกล้ชิดไว้ด้วย สำหรับคลื่นลมบริเวณอ่าวไทยตอนล่างมีคลื่นสูงประมาณ 2 เมตร บริเวณที่มีฝนฟ้าคะนองคลื่นสูงมากกว่า 2 เมตร ขอให้ชาวเรือเดินเรือด้วยความระมัดระวัง</p> <p>ลักษณะสำคัญทางอุตุนิยมวิทยา คลื่นกระแสลมตะวันตกจากประเทศเมียนมาเคลื่อนเข้าปกคลุมภาคเหนือและภาคตะวันออกเฉียงเหนือ ทำให้บริเวณดังกล่าวมีฝนฟ้าคะนองบางแห่งกับมีลมกระโชกแรง สำหรับหย่อมความกดอากาศต่ำปกคลุมอ่าวไทยและภาคใต้ตอนล่าง ประกอบกับลมตะวันออกเฉียงใต้ปกคลุมอ่าวไทยและภาคใต้มีกำลังแรง ทำให้ภาคใต้มีฝนตกหนักหลายพื้นที่และมีฝนตกหนักมากบางแห่ง ส่วนคลื่นลมบริเวณอ่าวไทยมีกำลังปานกลาง</p>	
การพยากรณ์อากาศรายภาค	
ภาคเหนือ	มีเมฆเป็นส่วนมาก กับมีฝนฟ้าคะนอง ร้อยละ 20 ของพื้นที่ และมีลมกระโชกแรง ส่วนมากบริเวณจังหวัดเชียงใหม่ เชียงราย ลำปาง ลำพูน พะเยาแพร่ น่าน อุตรดิตถ์ พิษณุโลก และเพชรบูรณ์ อุณหภูมิต่ำสุด 19-25 องศาเซลเซียส อุณหภูมิสูงสุด 34-38 องศาเซลเซียส ลมตะวันตกเฉียงใต้ ความเร็ว 10-25 กม./ชม.
ภาคกลาง	มีเมฆบางส่วน กับมีอากาศร้อนในตอนกลางวัน โดยมีฝนฟ้าคะนอง ร้อยละ 20 ของพื้นที่และมีลมกระโชกแรง ส่วนมากบริเวณจังหวัดนครปฐม สมุทรสาคร กาญจนบุรี และราชบุรี อุณหภูมิต่ำสุด 24-26 องศาเซลเซียส อุณหภูมิสูงสุด 35-36 องศาเซลเซียส ลมตะวันออกเฉียงใต้ ความเร็ว 10-30 กม./ชม.
ภาคตะวันออกเฉียงเหนือ	มีเมฆเป็นส่วนมาก กับมีฝนฟ้าคะนอง ร้อยละ 30 ของพื้นที่ และมีลมกระโชกแรง ส่วนมากบริเวณจังหวัดเลย หนองบัวลำภู อุดรธานี หนองคาย ขอนแก่น นครราชสีมาบุรีรัมย์ สุรินทร์ และศรีสะเกษ อุณหภูมิต่ำสุด 20-24 องศาเซลเซียส อุณหภูมิสูงสุด 32-34 องศาเซลเซียส ลมตะวันออกเฉียงใต้ ความเร็ว 10-30 กม./ชม.
ภาคตะวันออก	มีเมฆเป็นส่วนมาก กับมีฝนฟ้าคะนอง ร้อยละ 60 ของพื้นที่ และมีฝนตกหนักบางแห่งส่วนมากบริเวณจังหวัดฉะเชิงเทรา ชลบุรี ระยอง จันทบุรี และตราด อุณหภูมิต่ำสุด 23-26 องศาเซลเซียส อุณหภูมิสูงสุด 31-35 องศาเซลเซียส ลมตะวันออกเฉียงใต้ ความเร็ว 15-35 กม./ชม. ทะเลมีคลื่นสูง 1-2 เมตร
ภาคใต้ฝั่งตะวันออก	มีเมฆมาก กับมีฝนฟ้าคะนอง ร้อยละ 80 ของพื้นที่ และมีฝนตกหนักถึงหนักมากบางแห่งส่วนมากบริเวณจังหวัดประจวบคีรีขันธ์ ชุมพร สุราษฎร์ธานี นครศรีธรรมราช พัทลุง สงขลา ปัตตานี ยะลา และนราธิวาส อุณหภูมิต่ำสุด 21-25 องศาเซลเซียส อุณหภูมิสูงสุด 27-32 องศาเซลเซียส ตั้งแต่จังหวัดชุมพรขึ้นมา : ลมตะวันออกเฉียงใต้ ความเร็ว 15-35 กม./ชม. ทะเลมีคลื่นสูง 1-2 เมตร บริเวณที่มีฝนฟ้าคะนองคลื่นสูงมากกว่า 2 เมตร ตั้งแต่จังหวัดสุราษฎร์ธานีลงไป : ลมตะวันออกเฉียงใต้ ความเร็ว 20-35 กม./ชม. ทะเลมีคลื่นสูงประมาณ 2 เมตร บริเวณที่มีฝนฟ้าคะนองคลื่นสูงมากกว่า 2 เมตร
ภาคใต้ฝั่งตะวันตก	มีเมฆมาก กับมีฝนฟ้าคะนอง ร้อยละ 40 ของพื้นที่ และมีฝนตกหนักบางแห่ง ส่วนมากบริเวณจังหวัดระนอง พังงา ภูเก็ต กระบี่ ตรัง และสตูล อุณหภูมิต่ำสุด 20-23 องศาเซลเซียส อุณหภูมิสูงสุด 27-31 องศาเซลเซียส ลมตะวันออกเฉียงใต้ ความเร็ว 15-30 กม./ชม. ทะเลมีคลื่นสูงประมาณ 1 เมตร บริเวณที่มีฝนฟ้าคะนองคลื่นสูง 1-2 เมตร

ที่มา: กรมอุตุนิยมวิทยา

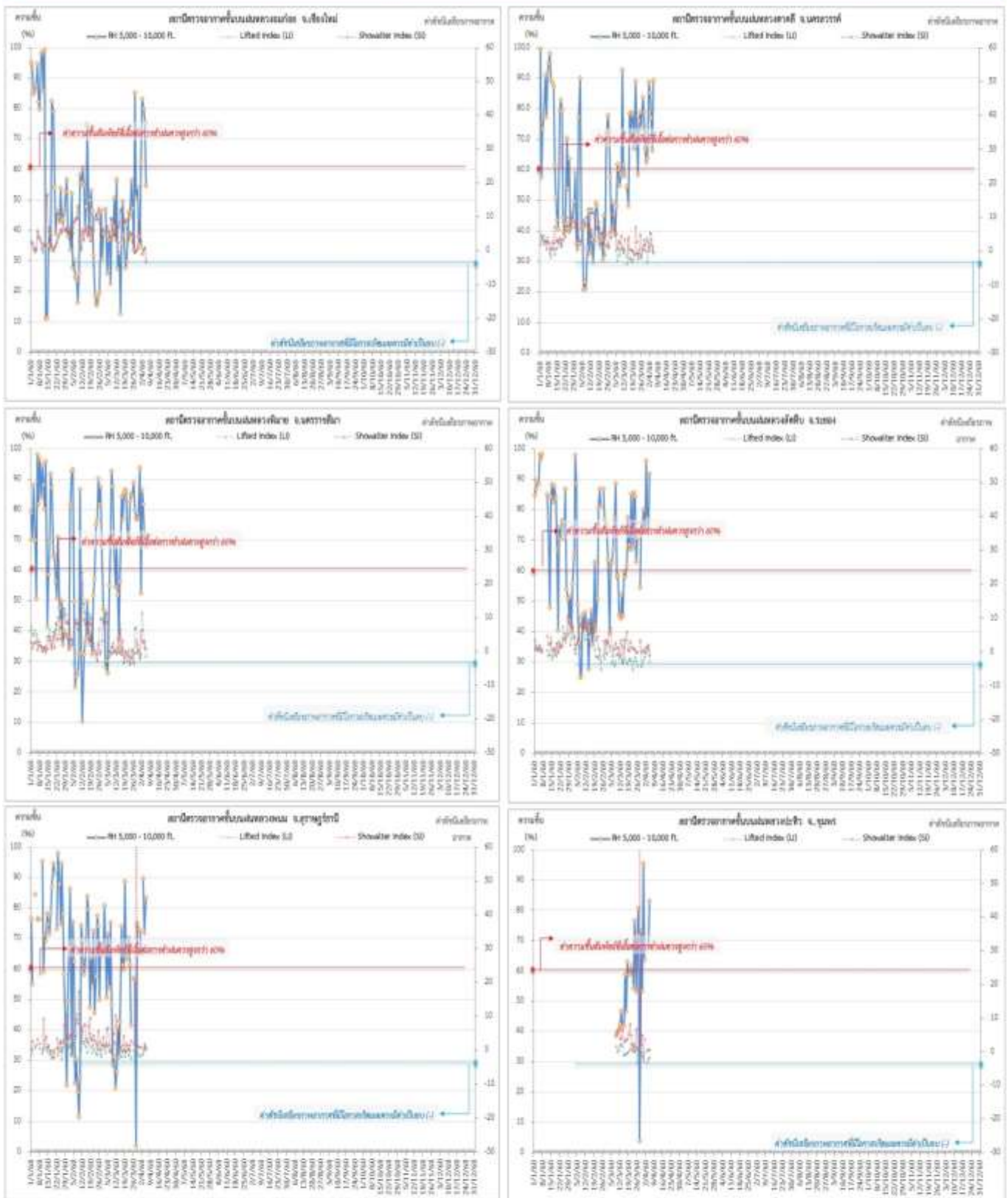
๑ ข้อมูลความชื้นจากการตรวจอากาศชั้นบน (Sounding) ระยะเวลาสูง 5,000 - 10,000 ฟุต

ภาค	สถานีตรวจอากาศ	ความชื้นสัมพัทธ์ (%)					เสถียรภาพอากาศ
		1 เม.ย.	2 เม.ย.	3 พ.ค.	4 พ.ค.	5 เม.ย.	
ภาคเหนือ	สถานีเรดาร์ฝนหลวงอมก๋อย	62.5	83.1	80.1	75.5	54.7	ไม่เสถียรภาพ
ภาคกลาง	สถานีเรดาร์ฝนหลวงตาคลี	88.7	85.2	77.1	66.2	89.3	เสถียรภาพ
ภาคตะวันออกเฉียงเหนือ	สถานีเรดาร์ฝนหลวงพิมาย	52.5	86.2	81.8	71.6	68.0	เสถียรภาพ
ภาคตะวันออก	สถานีเรดาร์ฝนหลวงสัทธิษ	73.0	96.1	77.1	72.6	91.7	ไม่เสถียรภาพ
ภาคใต้	สถานีเรดาร์ฝนหลวงพนม	65.2	-	89.8	71.8	83.4	เสถียรภาพ
	สถานีตรวจอากาศเคลื่อนที่ประทีว	63.6	-	-	68.4	83.0	เสถียรภาพ

หมายเหตุ : สภาพอากาศมีเสถียรภาพ(Stable) หมายถึงสภาพอากาศที่มีโอกาสน้อยหรือไม่มีโอกาสในการเกิดเมฆในแนวตั้งเพื่อพัฒนาตัวกลายเป็นกลุ่มฝน สภาพอากาศไม่มีเสถียรภาพ(Unstable) หมายถึงสภาพอากาศที่มีโอกาสเกิดเมฆในแนวตั้งและพัฒนาตัวเป็นกลุ่มฝนได้

๑ กราฟแสดงแนวโน้มความชื้นอากาศชั้นบนและดัชนีเสถียรภาพอากาศ (ระหว่างวันที่ 1 มกราคม – 5 เมษายน 2560)

กราฟแสดงผลตรวจอากาศชั้นบน (ระยะ 5,000 - 10,000 ฟุต) ตั้งแต่วันที่ 1 มกราคม 2560 - ปัจจุบัน



หมายเหตุ

- ระยะความสูง 5,000-10,000 ฟุต เป็นระดับพิกัดบินในการปฏิบัติการขนส่ง (ระดับฐานแม่)
- ความชื้นสัมพัทธ์ที่เอื้อต่อการปฏิบัติการขนส่งควรมีค่าสูงกว่าร้อยละ 60 ขึ้นไป
- ดัชนีเสถียรภาพชั้นอากาศที่มีโอกาสเกิดเมฆควรมีค่าเป็นลบ (-)
- LI: Lifted Index คือค่าดัชนีเสถียรภาพชั้นอากาศระดับต่ำ

การปฏิบัติการฝนหลวงประจำวัน

๑ สรุปผลปฏิบัติการฝนหลวงประจำวัน ที่ 4 เมษายน 2560

ภาค/หน่วยฯ	หน่วยปฏิบัติการ (หน่วย)	เครื่องบิน ผล./ทอ. (ลำ)	จำนวนเที่ยวบิน (เที่ยว)	จำนวนชั่วโมงบิน (ชั่วโมง)	ปริมาณการใช้น้ำฝนหลวง (ตัน/นัด)	จังหวัดที่มีการรายงานฝนตก (จำนวนจังหวัด/อ่างเก็บน้ำเป้าหมาย)
เหนือ	2	5/-	2	3:30	2.00	2/1
- เชียงใหม่	1	2/-	2	3:30	2.0	มีฝนตกเล็กน้อยถึงปานกลาง บริเวณพื้นที่ จ.เชียงใหม่(ดอยเต่า) จ.ลำพูน(ลี้) และพื้นที่ลุ่มรับน้ำเขื่อนภูมิพล
- พิษณุโลก	1	3/-	0	0:00	0.0	ไม่ปฏิบัติการฝนหลวง เนื่องจาก เมฆคิวมูลัสในพื้นที่เป้าหมายก่อตัวเล็กน้อย ไม่พัฒนาตัว และสลายตัวลดลง
กลาง	2	5/-	5	6:40	4.10	4/4
- ลพบุรี	1	3/-	3	3:30	2.1	มีฝนตกเล็กน้อยเป็นบริเวณกว้างในพื้นที่ การเกษตร จ.สระบุรี(แก่งคอย มวกเหล็ก) จ.นครราชสีมา(ปากช่อง) ในเขื่อนลำตะคองและพื้นที่ลุ่มรับน้ำเขื่อนลำตะคอง จ.นครราชสีมา
- กาญจนบุรี	1	2/-	2	3:10	2.0	มีฝนตกเล็กน้อยถึงหนักบริเวณ จ.กาญจนบุรี (ทองผาภูมิ สังขละบุรี ศรีสวัสดิ์) จ.อุทัยธานี(บ้านไร่) และพื้นที่ลุ่มน้ำแม่กลอง ลุ่มรับน้ำเขื่อนวชิราลงกรณ์ เขื่อนศรีนครินทร์ อช.เขื่อนศรีนครินทร์ อช.ลำคลองงู อช.เขาแหลม เขตฯห้วยขาแข้ง เขตฯทุ่งใหญ่นเรศวร
ตะวันออกเฉียงเหนือ	2	2/3	3	4:00	2.80	1/1
- อุตรธานี	1	2/-	0	0:00	0.0	ไม่ปฏิบัติการฝนหลวง เนื่องจาก บริเวณความกดอากาศสูงปกคลุม ทำให้อากาศจมตัวและไม่มีเมฆคิวมูลัสก่อตัวบริเวณพื้นที่เป้าหมาย
- นครราชสีมา	1	-/3	3	4:00	2.8	มีฝนตกเล็กน้อย บริเวณพื้นที่ จ.นครราชสีมา (วังน้ำเขียว ปักธงชัย สีคิ้ว สูงเนิน) และพื้นที่ลุ่มรับน้ำเขื่อนลำพระเพลิง
ตะวันออก	1	3/-	2	3:30	1.50	2/1
- จันทบุรี	1	3/-	2	3:30	1.5	มีฝนตกเล็กน้อยถึงปานกลางบริเวณพื้นที่ จ.สระแก้ว(เมืองสระแก้ว) จ.ปราจีนบุรี(นาดี ประจันตคาม) และพื้นที่ลุ่มรับน้ำอ่างเก็บน้ำนฤบดินทรจินดา
ใต้	2	4/-	3	5:00	2.10	3/1
- หัวหิน	1	3/-	3	5:00	2.1	มีฝนตกเล็กน้อยบริเวณพื้นที่ จ.เพชรบุรี(แก่งกระจาน) และพื้นที่ลุ่มรับน้ำเขื่อนปราณบุรี
- หาดใหญ่	1	1/-	0	0:00	0.00	ไม่ปฏิบัติการฝนหลวง เนื่องจาก สภาพท้องฟ้าปิดมีฝนตกบริเวณสนามบินตลอดทั้งวัน และติดตามสถานการณ์เนื่องจาก มีฝนตกและฝนตกหนักบางแห่งในหลายพื้นที่บริเวณจังหวัดพัทลุง

ภาค/หน่วยฯ	หน่วยปฏิบัติการ (หน่วย)	เครื่องบิน ผล./ทอ. (ลำ)	จำนวนเที่ยวบิน (เที่ยว)	จำนวนชั่วโมงบิน (ชั่วโมง)	ปริมาณการใช้สารปนหลวง (ตัน/นัต)	จังหวัดที่มีการรายงานฝนตก (จำนวนจังหวัด/อ่างเก็บน้ำเป้าหมาย)
						สงขลา ปัตตานี ยะลา นราธิวาส ตรังและสตูล
รวม	9	19/3	15	22:40	12.50	12/8

๑ สรุปผลรวมปฏิบัติการตั้งแต่เริ่มตั้งหน่วยปฏิบัติการฝนหลวง (3 มีนาคม - 4 เมษายน 2560)

ตั้งแต่เริ่มตั้งหน่วยปฏิบัติการฝนหลวง เมื่อวันที่ 3 มีนาคม - 4 เมษายน 2560 มีการขึ้นปฏิบัติการฝนหลวง จำนวน 30 วัน มีวันฝนตก จากการปฏิบัติการฝนหลวงคิดเป็นร้อยละ 97.1 ขึ้นปฏิบัติงานจำนวน 488 เที่ยวบิน (733:15 ชั่วโมงบิน) ปริมาณการใช้สารปนหลวง 405.40 ตัน พลุซิลเวอร์ไอโอไดด์ จำนวน 483 นัต จังหวัดที่มีรายงานฝนตกรวม 45 จังหวัด และทำให้มีปริมาณน้ำไหลเข้าอ่างสะสมรวม 91.78 ล้าน ลบ.ม.

ภาค - ศูนย์/หน่วยปฏิบัติการฯ	ขึ้นบิน (วัน)	ฝนตก (วัน)	จำนวนเที่ยวบิน (เที่ยว)	จำนวนชั่วโมงบิน (ชั่วโมง)	ปริมาณสารปนหลวง (ตัน/นัต)	จังหวัดที่มีรายงานฝนตก (ทั้งการสังเกตด้วยสายตา/การตรวจวัดด้วยเรดาร์ และเครื่องวัดน้ำฝนอัตโนมัติ)	ปริมาตรน้ำไหลลงอ่างเก็บน้ำสะสม (ล้าน ลบ.ม.)
เหนือ	16	15	85	154:35	75.00/483	12 จังหวัด	5.96
- เชียงใหม่ (เปิดหน่วยฯ 3 มี.ค. 60 เป็นต้นไป)	12	9	42	70:45	44.0	บริเวณที่มีฝนตก ได้แก่ จ. เชียงใหม่ จ.แพร่ จ.น่าน จ.ลำปาง จ.ลำพูน จ.สุโขทัย (6 จังหวัด)	ภูมิพล 0.78 สิริกิติ์ 4.99 แม่กวาง 0.19
- พิษณุโลก (เปิดหน่วยฯ 3 มี.ค. 60 เป็นต้นไป)	14	13	43	83:50	31.0/483	บริเวณที่มีฝนตก ได้แก่ จ.กำแพงเพชร จ. เชียงใหม่ จ.ตาก จ.พิจิตร จ.น่าน จ.พิษณุโลก จ.เพชรบูรณ์ จ.แพร่ จ.ลำพูน จ.สุโขทัย จ.หนองบัวลำภู จ.ลำปาง จ.นครสวรรค์ จ.ชัยภูมิ จ.เลย (15 จังหวัด)	
กลาง	24	24	119	163:25	94.10	7 จังหวัด	28.90
- นครสวรรค์ (เปิดหน่วยฯ 3 มี.ค. 60 เป็นต้นไป)	13	13	33	50:25	33.0	บริเวณที่มีฝนตก ได้แก่ จ.ชัยนาท จ.นครสวรรค์ จ.ลพบุรี จ.สิงห์บุรี จ.เพชรบูรณ์(ตอนล่าง) จ.พิจิตร จ.อุทัยธานี จ.กาญจนบุรี (8 จังหวัด)	ป่าสักฯ 23.6 ศรีนครินทร์ 6.54 วชิราลงกรณ์ 3.18
- ลพบุรี (เปิดหน่วยฯ 3 มี.ค. 60 เป็นต้นไป)	19	19	81	105:30	56.1	บริเวณที่มีฝนตก ได้แก่ จ.ลพบุรี จ.สระบุรี จ.นครราชสีมา (3 จังหวัด)	
- กาญจนบุรี (เปิดหน่วยฯ 1 เม.ย. 60 เป็นต้นไป)	3	3	5	7:30	5.0	บริเวณที่มีฝนตก ได้แก่ จ.กาญจนบุรี จ.อุทัยธานี (1 จังหวัด)	
ตะวันออกเฉียงเหนือ	22	22	67	100:50	66.80	13 จังหวัด	1.12
- อุดรธานี (เปิดหน่วยฯ 15 มี.ค. 60 เป็นต้นไป)	7	7	17	18:05	17.0	บริเวณที่มีฝนตก ได้แก่ จ.กาฬสินธุ์ จ.ขอนแก่น จ.เลย จ.หนองคาย จ.หนองบัวลำภู จ.อุดรธานี (6 จังหวัด)	ลำตะคอง 0.20 ลำพระเพลิง 0.63 มูลบน 0.15 ลำแซะ 0.03

ภาค - ศูนย์/หน่วยปฏิบัติการฯ	ขึ้นบิน (วัน)	ฝนตก (วัน)	จำนวน เที่ยวบิน (เที่ยว)	จำนวน ชั่วโมงบิน (ชั่วโมง)	ปริมาณ สารฝนหลวง (ตัน/นัด)	จังหวัดที่มีรายงานฝนตก (ทั้งการสังเกตด้วยสายตา/การ ตรวจวัดด้วยเรดาร์ และเครื่องวัด น้ำฝนอัตโนมัติ)	ปริมาณน้ำไหลลง อ่างเก็บน้ำสะสม (ล้าน ลบ.ม.)
- บุรีรัมย์ (เปิดหน่วยฯ 3 มี.ค. 60 เป็นต้นไป)	19	19	47	78:45	47.0	บริเวณที่มีฝนตก ได้แก่ จ.นครราชสีมา จ.บุรีรัมย์ จ.มหาสารคาม จ.ยโสธร จ.ร้อยเอ็ด จ.ศรีสะเกษ จ.สุรินทร์ (7 จังหวัด)	ลำน้ำรอง 0.02 ลำปลายมาศ 0.129
- นครราชสีมา (เปิดหน่วยฯ 1 เม.ย. 60 เป็นต้นไป)	1	1	3	4:00	2.8	บริเวณที่มีฝนตก ได้แก่ จ.นครราชสีมา (1 จังหวัด)	
ตะวันออก	21	21	101	140:45	71.40	7 จังหวัด	3.05
- จันทบุรี (เปิดหน่วยฯ 3 มี.ค. 60 เป็นต้นไป)	21	21	101	140:45	71.4	บริเวณที่มีฝนตก ได้แก่ จ.จันทบุรี จ.ฉะเชิงเทรา จ.ชลบุรี จ.ปราจีนบุรี จ.ระยอง จ.สระแก้ว จ.ตราด (7 จังหวัด)	คลองสิียด 0.50 หนองปลาไหล 1.29 ประแสร์ 1.14 ดอกกราย 0.118
ใต้	27	27	116	173:40	98.10	6 จังหวัด	
- หัวหิน (เปิดหน่วยฯ 3 มี.ค. 60 เป็นต้นไป)	25	25	103	147:15	72.1	บริเวณที่มีฝนตก ได้แก่ จ.ประจวบคีรีขันธ์ จ.เพชรบุรี จ.ราชบุรี (3 จังหวัด)	แก่งกระจาน 11.63 ปราณบุรี 0.7 บางลา 35.96
- สงขลา (เปิดหน่วยฯ 3 มี.ค. 60 เป็นต้นไป)	13	13	13	26:25	26.00	บริเวณที่มีฝนตก ได้แก่ จ.พัทลุง จ.ยะลา จ.นราธิวาส (3 จังหวัด)	

กลุ่มวิชาการปฏิบัติการฝนหลวง กองปฏิบัติการฝนหลวง กรมฝนหลวงและการบินเกษตร